

# HOME OF CHAMPIONS

## Swiss Wrestling

Ligne directrice pour le recrutement national des jeunes talents par la multiplication des actions régionales en lutte



Pour une base durable –  
*inspirer la jeunesse, renforcer les clubs, gagner l'avenir !*

Sven Gamma  
champions@mail.swisswrestling.ch  
+41 (0)79 226 75 60

Adi Bucher  
champions@mail.swisswrestling.ch  
+41 (0)79 518 02 73

## Initiation

Le projet « Home of Champions Swiss Wrestling » a été lancé par la Fédération suisse de lutte (SWFE) dans le cadre des projets de revitalisation de Swiss Olympic (SO). Ce faisant, la direction sportive de la fédération a voulu aborder spécifiquement le sujet des mesures de développement dans le domaine du sport populaire. Une équipe de projet correspondante d'experts provenant de divers clubs a été mise en place à cet effet. Cette équipe a d'abord élaboré la directive présentée ici et la mettra à présent en œuvre à partir de septembre 2025.

## Projet



**ADI BUCHER**

**Âge** 42  
**Profession** Directeur général  
**Position projet** Direction du projet  
**Club** RS Freiamt  
**Fonction dans le club** Entraîneur de la relève



**SVEN GAMMA**

**35**  
**Monteur de ventilations**  
**Direction du projet**  
**RR Schattdorf**  
**Directeur sportif**

En outre, les personnes suivantes ont participé jusqu'à présent à l'élaboration de la ligne directrice :

**Florian Bernet, RC Willisau Lions**  
*Enseignant / Directeur sportif*

**Martin Liembd, RS Freiamt**  
*Enseignant / Vice-président*

**David Hungerbühler, RS Kriessern**  
*Enseignant / Responsable de la jeunesse*

**Marc Schärer, RS Freiamt**  
*Enseignant / Responsable de la relève*

**Stefan Glanzmann, RR Hergiswil**  
*Vendeur / Chef CRP*

**Nadine Suter, RR Brunnen**  
*Gestion sportive / Comité du club*

Sven Gamma  
champions@mail.swisswrestling.ch  
+41 (0)79 226 75 60

Adi Bucher  
champions@mail.swisswrestling.ch  
+41 (0)79 518 02 73

## Petit mot de la direction du projet

**« Je suis dans la lutte depuis l'âge de six ans et depuis lors, lié à celle-ci. Ce sport de combat est une expression naturelle du mouvement humain – puissant, technique et franc. La fascination pour ce sport à la fois exigeant et tactique m'accompagne depuis mon enfance, en particulier dans mon rôle d'entraîneur de la jeunesse, rôle que j'occupe de longue date. Le bien-être des enfants et des jeunes, mais aussi l'avenir de notre sport me tient particulièrement à cœur. Pour moi, cependant, la pérennité de la lutte dépend de manière décisive de notre capacité à agir ensemble au-delà des frontières des clubs. Ce n'est qu'en recrutant de jeunes talents de manière coordonnée, en repérant les talents de manière ciblée et en faisant de la promotion de manière cohérente dans les clubs régionaux et les centres de performance que nous pourrions renforcer notre sport à long terme. C'est exactement la raison pour laquelle je veux apporter mon expérience, mon engagement et ma passion à ce groupe de projet – avec la ferme conviction que nous pouvons accomplir plus ensemble : Ensemble, nous sommes forts ! »**

– Adi Bucher

**« En tant que responsable du projet pilote « Future Champions de l'équipe de lutte de Schattdorf », je peux dire : notre concept fonctionne et cela en vaut la peine ! Le travail est intense, mais les nombreux retours positifs, les enfants et les parents heureux et surtout le succès, tout cela en vaut la peine. À Schattdorf, nous avons pu plus que doubler le nombre de participants à la formation dans le secteur junior depuis le début du projet et la marque « Future Champions » ainsi que la lutte sont devenues un nom familier parmi la population en général. Ce qui me motive à m'engager dans le groupe de projet de Swiss Wrestling, c'est que l'avenir de la lutte me tient à cœur et que je souhaite transmettre les expériences acquises dans le cadre du projet pilote, qui fonctionne même dans une région mal située géographiquement. Mettons-nous au travail et travaillons ensemble à un avenir sûr et attrayant pour la lutte en Suisse ! »**

- Sven Gamma

Sven Gamma  
champions@mail.swisswrestling.ch  
+41 (0)79 226 75 60

Adi Bucher  
champions@mail.swisswrestling.ch  
+41 (0)79 518 02 73

## Situation de départ

### La relève

La base et l'assurance de tout club est sa relève. Qu'un club soit déjà bien ou alors moins bien positionné, le recrutement de la relève et son encouragement ciblé doivent faire partie du programme prioritaire de chaque club – et cela de manière planifiée et régulière ! En effet, plus la base "relève" d'un club est large, structurée et attractive, plus son élite (compétitive) sera large. En outre, il est prouvé que le renforcement de la relève augmente le nombre de bénévoles dans les clubs et de personnes volontaires qui s'engagent.

La situation actuelle dans la famille de la lutte suisse est toutefois à l'opposé de cette vision : outre un écart de performance toujours plus grand et un nombre de licences en baisse depuis longtemps chez les membres actifs et passifs, mais aussi et surtout dans les statistiques de Jeunesse+Sport (J+S), des clubs entiers disparaissent de la scène sportive suisse.

*Une seule conclusion s'impose : il est temps d'agir !*

### Lutte

Dynamique. Polyvalente. Attractive. Électrisante ! La lutte : un sport fascinant et attrayant. Homme contre homme. Femme contre femme. Technique, rapide et puissant - partout où les lutteurs mettent le pied sur le tapis, l'excitation et l'enthousiasme sont garantis ! Quiconque est allé une fois sur un tapis le fera probablement une deuxième fois. Quiconque a été dans la famille de la lutte une fois le sera pour toujours !

Mais quelque chose ne va pas ! Comment un sport aussi enthousiasmant peut-il s'accorder avec le constat social de la diminution du nombre de personnes qui le pratiquent et l'encouragent ? Où se situe le problème de la lutte en Suisse ?

### L'avenir commence maintenant

SWFE s'est fixé pour objectif d'arrêter la tendance décrite ci-dessus. Depuis un certain temps, l'accent est de plus en plus mis sur le développement de la fédération. Le processus de transmission J+S, les smart competitions, les réformes des ligues, la numérisation, l'amélioration de la communication et du marketing ainsi que la ligne directrice pour le recrutement des jeunes talents présentée ici doivent, parmi de nombreuses autres mesures, permettre d'inverser la tendance. C'est pourquoi l'équipe de projet de « Future Champions Swiss Wrestling », en collaboration avec d'autres personnes clés de la fédération, travaille intensément pour redonner un éclat au visage à toute la famille de la lutte à l'échelle nationale et pour renverser totalement la tendance actuelle qui ne fait pas de sens, entre les jeunes talents en déclin et le sport passionnant qu'est la lutte !

La fédération a constaté que cela est possible en utilisant l'exemple du projet pilote réussi « Future Champions » du RR Schattdorf. Avec un concept bien pensé, avec un marketing ciblé, beaucoup de créativité et d'engagement ainsi qu'une vision commune rien n'est impossible !

Sven Gamma  
champions@mail.swisswrestling.ch  
+41 (0)79 226 75 60

Adi Bucher  
champions@mail.swisswrestling.ch  
+41 (0)79 518 02 73

C'est donc cette approche qui doit être portée du petit au grand, du local au national, puis de nouveau aux régions. La vision commune doit être élargie en conséquence du recrutement de jeunes talents par un club au recrutement de jeunes talents par l'ensemble de l'association avec tous ses clubs. Qu'il s'agisse de brainstorming, de marketing ou de réalisation de projet concrets, les synergies peuvent être utilisées ensemble, les efforts peuvent être économisés et les idées peuvent être partagées afin d'atteindre un objectif commun pour tous :

***INSPIRER LA JEUNESSE – RENFORCER LES CLUBS – GAGNER L'AVENIR !***

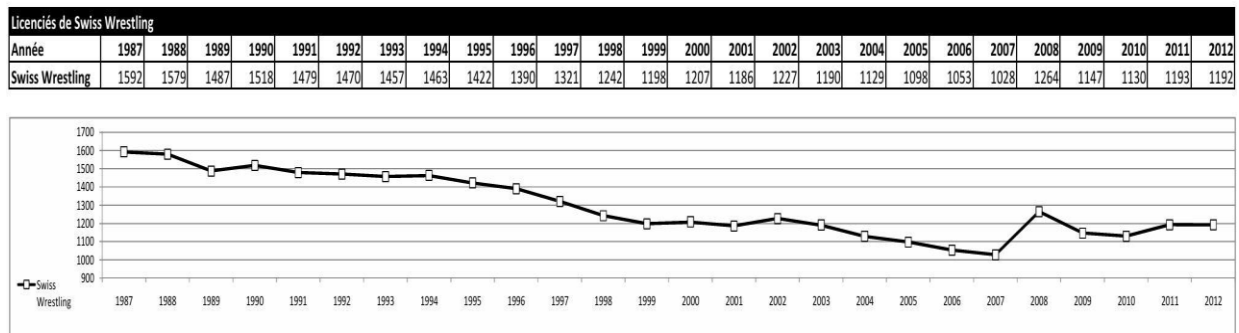
Sven Gamma  
champions@mail.swisswrestling.ch  
+41 (0)79 226 75 60

Adi Bucher  
champions@mail.swisswrestling.ch  
+41 (0)79 518 02 73

## Evolution

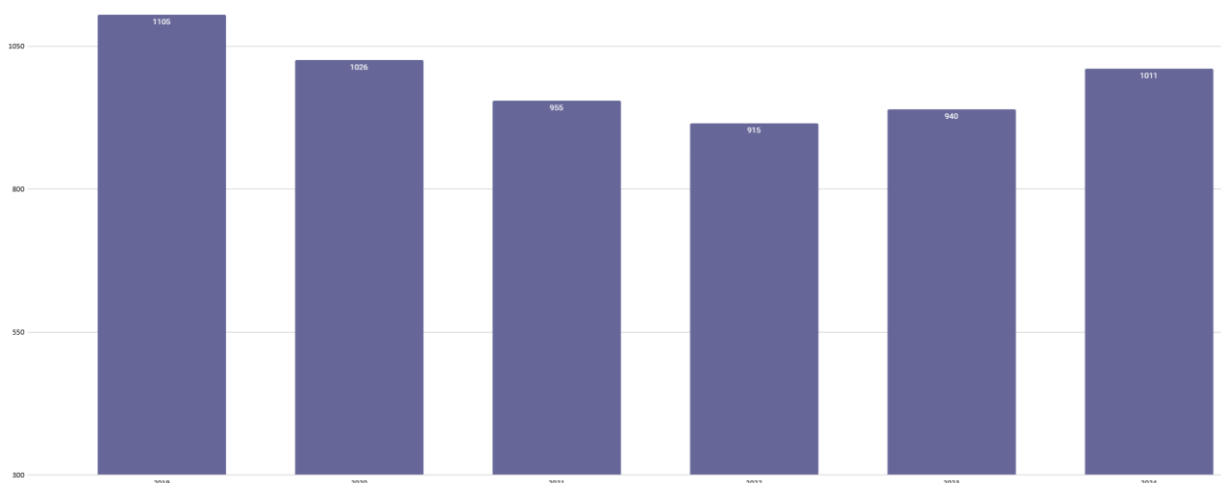
### Rétrospective de l'évolution des licences de 1987 à 2012

De 1987 à 2007, il y a eu une baisse constante du nombre de licences au sein de la SWFE, tendance qui a pu être stoppée en 2007. Malgré cela, en 2012, il y avait encore exactement 400 licences de moins qu'en 1987. Il s'agit d'une baisse de 25 % en 20 ans.



### Evolution actuelle des licences de 2019 à 2024

Le graphique ci-dessous montre que le nombre de licences a continué de diminuer de 2013 à 2019. Même si aucune donnée concrète n'est disponible pour ces années, il y a finalement une autre perte totale d'environ 100 licences au cours de cette période. De 2019 à 2022, la perte générale de licences due à la pandémie de Covid-19 s'est à nouveau considérablement accélérée, atteignant son point le plus bas avec seulement un peu plus de 900 licences restantes. En 2023 et 2024, le nombre de licences a de nouveau légèrement augmenté, mais SWFE reste à un niveau bas avec un nombre de licences inférieur à 1 000 unités. Et il ne faut pas se laisser aveugler par ce petit renversement de tendance, car ces taux de croissance encore gérables sont en grande partie dus aux réfugiés qui ont immigré d'Ukraine et d'autres pays ayant une grande tradition de lutte.



Sven Gamma  
 champions@mail.swisswrestling.ch  
 +41 (0)79 226 75 60

Adi Bucher  
 champions@mail.swisswrestling.ch  
 +41 (0)79 518 02 73

## Evolution du nombre de participants et de moniteurs J+S 2019-2024

Après une légère croissance dans les années 2010, le nombre de participants et de moniteurs de J+S dans la lutte a récemment de nouveau fortement diminué pendant la pandémie de Covid 19. Bien que cette tendance à la baisse ait été stoppée depuis la restructuration de la formation J+S et qu'elle se soit à nouveau inversée, la lutte au niveau de base n'a pas encore retrouvé les niveaux d'avant Covid. Et à l'instar des licences officielles et sportives, le creux actuel a été dépassé, mais il n'y a aucune raison de se reposer sur nos lauriers, car la SWFE dans son ensemble, avec une vision à plus long terme, continue d'être dans une tendance générale à la baisse qui dure depuis 1995.

Année	Participants	Moniteurs
1985	991	112
1995	1684	330
2005	854	321
2015	852	308
2019	851	407
2020*	1231	564
2021	713	373
2022	440	165
2023	842	351
2024	1023	414
2025/26**	1100	400

\* Les chiffres ont été extrapolés statistiquement par l'OFSP pour l'ensemble de l'année en raison de l'apparition de la pandémie de Covid 19 à partir du premier trimestre.

\*\* Il s'agit de l'objectif fixé par la fédération pour l'année en cours et l'année prochaine à travers différentes mesures.

## Objectifs et planification

La ligne directrice « Home of Champions Swiss Wrestling » se concentre dans un premier temps sur les cinq prochaines années, au cours desquelles les objectifs concrets suivants doivent être poursuivis:

### Objectifs de lancement

*Phase 1 : « Bras-dessus et bras-dessous » (1ère année)*

- ✓ Motiver les clubs à investir dans l'avenir
- ✓ Financement de « ThinkBIG »
- ✓ Créer une vision partagée
- ✓ Diffuser une image de marque uniforme
- ✓ Effectuer une analyse et des conseils individuels des besoins
- ✓ Soutien de clubs sélectionnées pour mettre en œuvre la ligne directive par SWFE

### Étapes

*Phase 2 : « Souplesse » (1ère à 5ème année)*

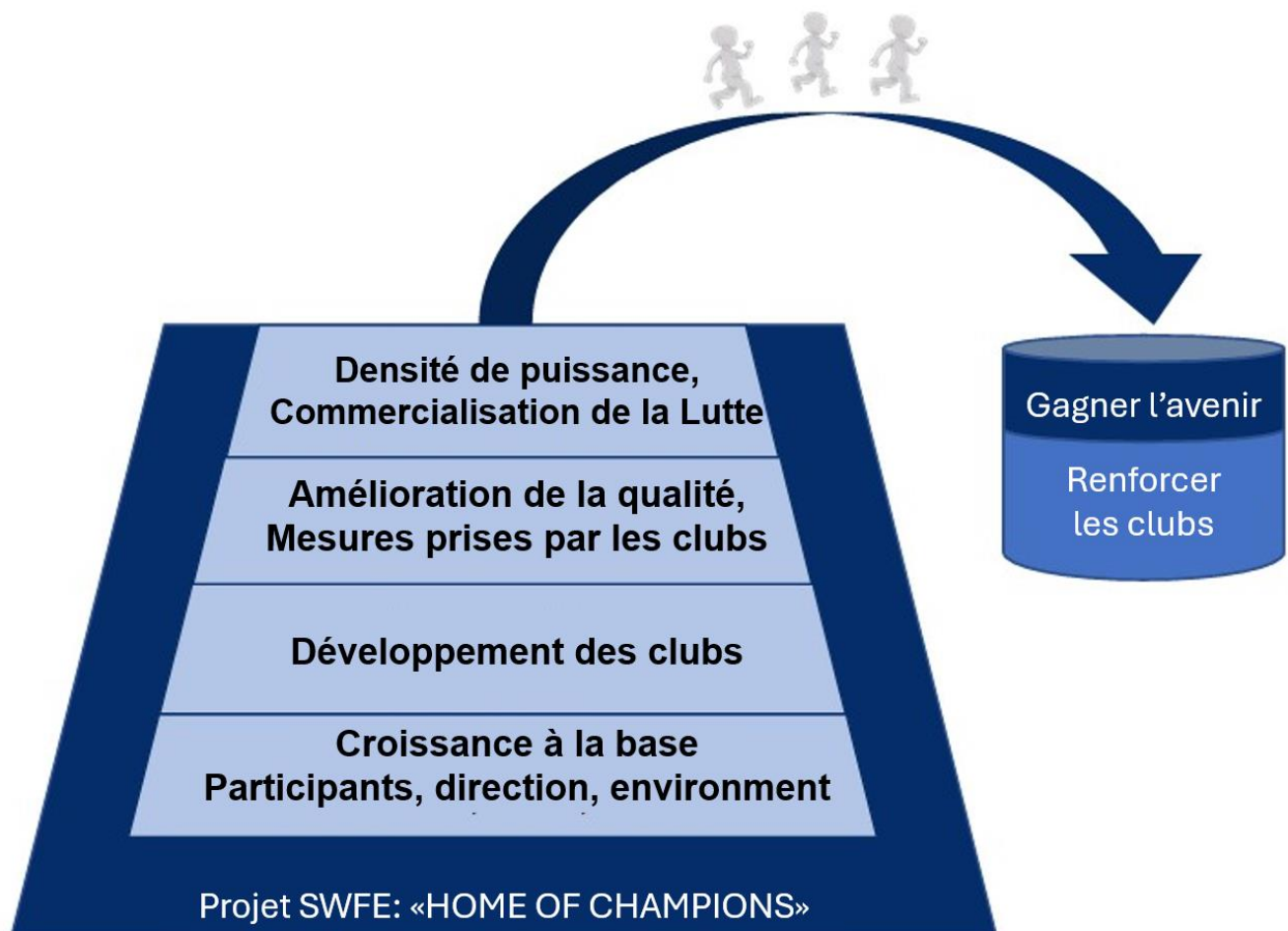
- ✓ Mise en œuvre de la ligne directrice dans le plus grand nombre possible de clubs par le biais d'activités régulières
- ✓ SWFE fournit un soutien et des conseils continus
- ✓ Recrutement constant de jeunes talents
- ✓ Promotion durable des jeunes talents
- ✓ Chaque club propose des entraînements bien fréquentés et structurés pour les jeunes
- ✓ Marketing commun dans le domaine de la relève pour une plus grande portée
- ✓ La lutte devient un sport attrayant et connu dans toute la Suisse
- ✓ Utiliser les synergies, économiser de l'énergie et partager des idées

Après l'achèvement des phases 1 et 2, une autre analyse de la situation aura lieu avec la question centrale de savoir comment les objectifs finaux définis peuvent être atteints sur la base de l'état actuel du projet. Sur la base de ce rapport, la « Home of Champions Swiss Wrestling » sera ensuite développée et adaptée en conséquence, pour le long terme.

## Objectifs finaux

### Phase 3 « Victoire par touche » (5ème à 12ème année)

- ✓ Les clubs sont soutenus par un nombre suffisant de jeunes athlètes actifs, par la fédération, par la société et par un nombre suffisant de gestionnaires de bénévoles, d'entraîneurs, de bénévoles, de sponsors et d'amis de la lutte
- ✓ Les clubs se développent à tous les niveaux en tant que "produit global", créent des activités et des événements interdisciplinaires, gagnent constamment en réputation et augmentent progressivement leur portée en représentant positivement la lutte à l'extérieur.
- ✓ La fédération et ses clubs parviennent à reconnaître à temps les exigences croissantes, à y faire face en tant qu'unité et à agir ensemble dans l'intérêt de la lutte sportive.
- ✓ Grâce à la création d'un environnement professionnel, la densité des performances au sein de la famille des lutteurs ne cesse de croître, ce qui contribue à une ligue attractive, à des championnats suisses individuels en tant qu'événement au rayonnement national et à des succès internationaux constants, ainsi qu'à une commercialisation réussie.



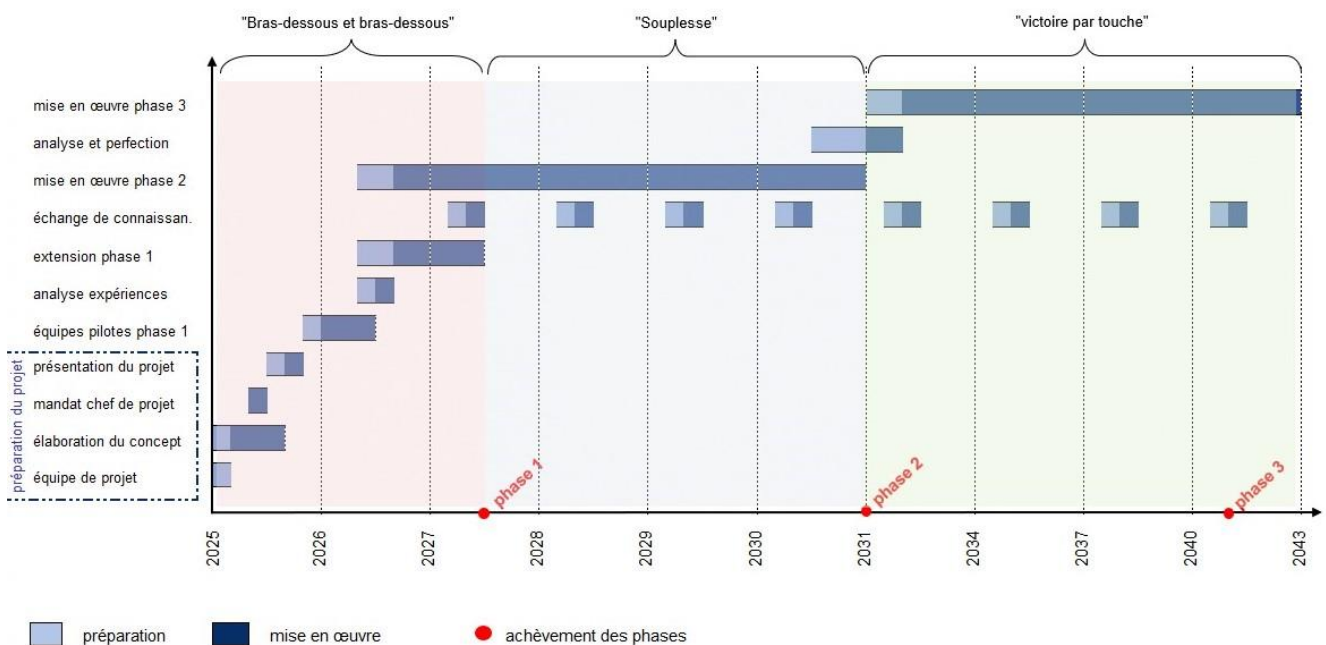
## Planification du projet

Conformément aux phases susmentionnées, la ligne directrice « Home of Champions Swiss Wrestling » poursuit une planification globale des objectifs afin d'atteindre les étapes respectives des différentes phases.

Phase 1 : « **Bras-dessus et bras-dessous** » (préparation, essais pilotes et extension)

Phase 2 : « **Souplesse** » (mise en œuvre de mesures à grande échelle et de manière régulière)

Phase 3 : « **Victoire par touche** » (analyse, développement et perfectionnement)



La planification des objectifs ne se réfère toutefois qu'à la réalisation globale de la ligne directrice, elle concerne pour ainsi dire uniquement la vision d'ensemble. En effet, des planifications globales, annuelles et des mesures individuelles doivent être élaborées avec les clubs participants, en fonction des besoins régionaux et spécifiques de chacune d'entre eux.

Sven Gamma  
 champions@mail.swisswrestling.ch  
 +41 (0)79 226 75 60

Adi Bucher  
 champions@mail.swisswrestling.ch  
 +41 (0)79 518 02 73

## Mesures

### Achat de matériel

Afin d'être vu du grand public et d'établir une relation de confiance avec les membres potentiels du club, une présentation bien pensée est très importante. L'acquisition de divers moyens de communication et de présentation est également judicieuse pour promouvoir l'attractivité et le développement de son propre secteur de la relève.

*Exemples : articles promotionnels, marchandises, mascottes, dépliants, matériel de formation, supports pédagogiques, cahiers d'exercices et cartes de formation.*

### Publicité personnelle

L'ancrage régional, la présence dans la communauté et le contact avec tous les acteurs clés de l'environnement du club ainsi que la communication personnelle avec les parents et les enfants à l'intérieur et autour du club augmentent considérablement la probabilité d'un lien entre les partenaires, les institutions, les aidants, les membres et les personnes actives.

*Exemples : stands publicitaires et activités de projet dans des lieux très fréquentés de la région et événements communs, engagement social avec des projets dans et autour de la région.*

### Publicité numérique et imprimée

À l'ère de la numérisation, les réseaux sociaux sont indispensables pour une publicité étendue et ciblée. Néanmoins, la presse écrite devrait continuer à être utilisée en complément.

*Exemples : comptes de projet ou de clubs sur les réseaux sociaux, publicité organique et payante pour des rapports d'événements, des articles et des publicités dans la presse écrite.*

### Sport scolaire facultatif

Les sports scolaires facultatif de J+S en Suisse proposent des activités sportives en dehors des cours réguliers, généralement avant ou après l'école ou à l'heure du déjeuner. La participation est volontaire, mais obligatoire après l'inscription. Les cours sont dispensés par des enseignants et/ou des moniteurs J+S et sont généralement ouverts à tous les étudiants intéressés. Les écoles peuvent s'inscrire à ces cours de manière indépendante ou en collaboration avec des clubs et recevoir un soutien financier approprié de l'Office fédéral du sport (OFSP). Pour les sports J+S, il existe également une inscription auprès de J+S avec des exigences correspondantes mais aussi des possibilités de subvention. En outre, les fonds cantonaux pour le sport contribuent au financement du sport scolaire facultatif. Les conditions préalables à la mise en œuvre sont les suivantes : au moins huit participants, 15 à 30 leçons individuelles, pas de compétitions officielles dans le cadre du programme, pas de chevauchement avec les horaires de cours et l'offre d'utilisation gratuite de l'infrastructure sur place. En conséquence, le sport scolaire facultatif permet aux enfants et aux jeunes de faire de l'exercice et du sport dans leur environnement scolaire familier - sans pression de performance et indépendamment de l'affiliation à un club, et d'autre part, il peut aider les clubs participant au programme à se faire connaître et présenter leur sport respectif. De plus, grâce à la coopération entre l'école et la fédération, un échange a lieu, dont les deux parties peuvent bénéficier en établissant des partenariats durables et pérenne.

*Exemple : Lutte sportive scolaire facultative 2025, proposée en partenariat par RS Freiamt et l'école de Muri.*

### **L'école bouge**

Avec le projet de revitalisation « l'école bouge » de SO, une offre supplémentaire a été créée pour donner aux associations sportives la possibilité de développer leurs propres programmes scolaires en fonction de la présence de leur sport dans le programme scolaire 21 et de les introduire dans la salle de classe ou de les proposer aux enseignants en tant qu'options dans les cours d'éducation physique. Et comme la lutte et les sports de combat font partie intégrante du programme scolaire 21, précisément parce qu'elles favorisent non seulement la force, l'habileté et l'équilibre, mais apprennent également des compétences sociales importantes telles que l'équité, le respect et la maîtrise de soi, il incombera à la personne responsable du recrutement des jeunes talents de développer, en collaboration avec la personne en charge de l'entraînement et des sports populaires, un programme scolaire « Lutte », afin de s'engager activement dans l'initiative « L'école bouge ». L'objectif du programme est de fournir des formes d'entraînement et de leçons qui offrent aux enfants et aux jeunes des occasions ludiques de mesurer leur force, de se conformer aux règles et de tester leurs limites dans les sports scolaires. Les formes de jeu et de mouvement de base associées à la lutte et aux sports de combat sont destinées à renforcer la confiance en soi et à être amusantes, idéales pour le développement du corps et de la personnalité !

*Exemple : Un bon exemple est le programme déjà en cours « [Schulbank adé, Tanzfläche olé](#) ».*

### **Stages découvertes**

Grâce à des contenus adaptés à l'âge, à une grande créativité dans la conception des séances et à la compétence des encadrants, les enfants et leurs parents peuvent être enthousiasmés par la lutte à travers des séances d'initiation en club, et ainsi être fidélisés au sport et à la fédération. Outre le recrutement direct d'enfants âgés de sept à neuf ans, l'augmentation de la fréquentation et la visibilité qui en découle dans les jardins d'enfants et les écoles primaires sont également d'une grande importance pour la réalisation de stages d'initiation réussis. Les expériences, les méthodes de procédure, les contacts et les programmes doivent être échangés ouvertement entre les clubs et développés par l'association responsable du recrutement des jeunes, afin que des souvenirs mémorables à la lutte soient créés dans toutes les régions !

*Exemples : ouverture à des entraînements initiatifs, lutte père-enfant, gymnastique pour enfants, jardin d'enfants de lutte, ainsi que des présentations de club dans les jardins d'enfants et les écoles primaires.*

### **Événements publics**

Qu'il s'agisse d'initiatives à petite échelle, au niveau local ou régional, portées par un club individuel ou par l'ensemble des clubs de Suisse, une grande diversité de formats d'événements ou la participation à des manifestations communales ou organisées par des associations partenaires contribue fortement à accroître la visibilité de la lutte. De telles actions permettent de toucher aussi bien un public familier que de nouveaux groupes cibles.

*Exemples : événements Polysport, Everyman's Wrestling, Journées de lutte suisse, Journées suisses de lutte dans toute la Suisse et stands de marché lors des fêtes de village ou de ville avec des programmes pour petits et grands.*

Sven Gamma  
champions@mail.swisswrestling.ch  
+41 (0)79 226 75 60

Adi Bucher  
champions@mail.swisswrestling.ch  
+41 (0)79 518 02 73

### **Événements internes aux clubs**

La mise en œuvre de la directive « Future Champions Swiss Wrestling » n'a pas seulement pour but de faire connaître la lutte et de stimuler la croissance des départements juniors dans les clubs. De manière encore presque plus importante, il s'agit également de créer des incitations pour que les calendriers des clubs soient variés et attrayants, afin de retenir les enfants et les jeunes déjà passionnés par la lutte et d'éviter les abandons. Conformément à la devise de J+S, qui place la pratique sportive tout au long de la vie au centre de ses préoccupations.

*Exemples : systèmes de récompense pour les enfants et les jeunes, activités de valorisation, événements qui mettent en lumière les stars de demain, prix non seulement pour les meilleurs, mais aussi pour les plus assidus et les plus engagés socialement..*

### **Exploiter les synergies**

L'utilisation des synergies à la fois verticales, c'est-à-dire entre la fédération et les clubs, entre le sport de haut niveau et le sport de masse, ainsi qu'entre les régions et les clubs entre eux, est un élément clé central pour le succès de cette ligne directrice et sa mise en œuvre. L'échange d'expériences, les projets communs, les événements, la communication et la publicité coordonnées nous permettent d'aller beaucoup plus loin avec moins de ressources. De plus, la coopération au sein de la famille de la lutte en Suisse nous rend ouverts à la coopération avec les sports connexes et les fédérations partenaires telles que la gymnastique nationale. Les synergies entre les arts martiaux et les sports de force doivent être utilisées avec des groupes de participants à des compétitions, des stands de marché ou des actions publicitaires commune.

*Exemples : La coopération entre la lutte, la gymnastique nationale et la lutte dans l'entraînement J+S, la coopération avec d'autres arts martiaux connexes tels que le judo en ce qui concerne les grands événements communs, les formes de compétition à différents niveaux, les tournois amateurs ainsi que les activités publicitaires conjointes avec d'autres régions et clubs.*

### **Ouverture à l'intégration**

Grâce à l'ouverture à l'intégration, les clubs peuvent d'une part assumer leur responsabilité sociale et d'autre part s'ouvrir de nouveaux groupes cibles. À cette fin, il est nécessaire que la fédération lance une formation pour les nouveaux arrivants dès l'âge de 15 ans, qui est annoncée sous le label « Bienvenue aux nouveaux arrivants » en collaboration avec le canton et également cofinancée par le canton. Cela peut à son tour réussir à attirer un grand nombre de nouvelles personnes intéressées par la lutte à partir d'un groupe cible qui est généralement assez difficile d'accès dans la vie des clubs ruraux. Parce que les migrants viennent souvent de pays de lutte, ils sont très intéressés par de tels programmes et beaucoup d'entre eux peuvent rapidement devenir des éléments permanents de la vie de club, car ils trouvent un foyer dans la lutte à la recherche de connexions.

*Exemple : formation de nouveaux arrivants du RC Willisau Lions en collaboration avec le canton de Lucerne.*

### **Promotion de la lutte féminine**

Afin de ne pas seulement développer davantage la lutte féminine au même rythme que la lutte masculine, mais au contraire de faire progresser la lutte féminine pour qu'elle rattrape son retard sur la lutte masculine, la SWFE gère depuis 2021 le projet « Swiss Wrestling Girls ». Sur la base de

Sven Gamma  
champions@mail.swisswrestling.ch  
+41 (0)79 226 75 60

Adi Bucher  
champions@mail.swisswrestling.ch  
+41 (0)79 518 02 73

l'expérience acquise dans ce domaine, la directive actuelle suggère que les clubs utilisent des supports publicitaires spéciaux qui plaisent aux filles et des séances d'entraînement d'essai réservées aux filles. En outre, la fédération attache une importance particulière à la formation et au perfectionnement des entraîneuses occupant des postes honorifiques et à temps plein. L'équipe sportive populaire pour les filles, qui est actuellement en cours de développement, propose des journées d'entraînement sur différents sites en Suisse et propose également des camps de plusieurs jours, ainsi que des compétitions dans les pays voisins. Sur demande des clubs, le groupe s'arrête volontiers sur place et participe à des événements adaptés au groupe cible et réservés aux filles dans le domaine de la lutte.

*Exemples : Séances d'entraînement pour les filles du RR Einsiedeln en collaboration avec Swiss Wrestling Girls et le tournoi international à Einsiedeln réservé aux filles en août 2026.*

### **Promotion du bénévolat**

Trouver et garder des personnes capables de s'occuper des bénévoles est en tête de la liste des inquiétudes des clubs. Avec le programme 1418coach, les cantons encouragent la prochaine génération de leaders à se manifester. Les jeunes de 14 à 18 ans sont initiés à leurs premières tâches de leadership et assument des responsabilités communes dans leur club sportif. Les clubs et les régions intéressées peuvent se renseigner à ce sujet auprès du responsable de la formation de la fédération et planifier les mesures appropriées avec le canton, pour lequel la fédération met également à disposition du personnel formateur possédant les qualifications J+S nécessaires.

*Exemple : en 2025, la lutte pourrait également être proposée pour la première fois dans le programme 1418coach dans le canton de Lucerne. En 2026, l'offre sera à nouveau au programme à Willisau.*

Sven Gamma  
champions@mail.swisswrestling.ch  
+41 (0)79 226 75 60

Adi Bucher  
champions@mail.swisswrestling.ch  
+41 (0)79 518 02 73

## Le circuit testé pour attirer les jeunes

Dans une certaine mesure, le recrutement de jeunes talents dans la lutte consiste à « commercialiser » ce qui est pour nous le meilleur sport au monde. Par conséquent, il est essentiel de connaître les besoins et la psychologie du groupe cible, c'est-à-dire les enfants et les parents ayant une affinité pour le sport, et d'aligner l'ensemble de la ligne directrice sur ceux-ci de manière stratégique et opérationnelle.



Cette approche systématique, décrite dans le graphique ci-dessus, a déjà été testée avec succès dans le cadre du projet pilote « Future Champions » de RR Schattdorf et doit également servir de modèle pour cette orientation stratégique et être mise en œuvre en conséquence.

## Mise en oeuvre

### Phase 1

Dans une première phase (entre la fin du projet de revitalisation et l'élaboration des directives), l'ensemble de la stratégie et des mesures concrètes sont entièrement revus, soigneusement planifiés et préparés sur le plan opérationnel. Cela permet de tester certaines actions avec des clubs pilotes et d'acquérir une première expérience pratique. Avec les clubs sélectionnés, un point sur la situation locale est d'abord réalisé. Cette étape s'effectue en collaboration entre la personne responsable du recrutement des jeunes talents au sein de la fédération et son homologue dans le club concerné. Sur cette base, un projet ou un plan d'action spécifique est élaboré pour chaque club. Celui-ci s'appuie sur les grandes lignes directrices, qui servent de fil conducteur pour l'ensemble des mesures, tout en permettant une mise en œuvre adaptée aux réalités et besoins locaux ou régionaux.

### Phase 2

Au bout de six mois, lorsque les premiers rapports des essais pilotes seront disponibles, tous les autres clubs pourront progressivement adhérer et lancer leur propre projet adapté individuellement pour recruter des jeunes selon la même procédure que les clubs pilotes. Cela signifie que la deuxième phase du projet est entièrement consacrée à la mise en œuvre pratique de diverses mesures prévues dans la directive avec tous les clubs suisses participants. Ils continueront d'être étroitement encadrés et conseillés par la personne responsable du recrutement des jeunes talents de la SWFE. Une partie importante de la deuxième phase est l'échange actif d'expériences entre les clubs, qui doit avoir lieu chaque année sous la direction de la fédération. Des formations thématiques dispensées par des experts auront également lieu lors de ces réunions.

### Phase 3

Après l'achèvement des phases 1 et 2, SWFE effectuera une analyse de projet afin de recueillir les données nécessaires à l'élaboration ultérieure de la directive. En raison de l'expérience et des succès obtenus dans les phases 1 et 2, tous les clubs devraient être en mesure de gérer la gestion de projet de manière plus indépendante à ce moment-là et de la maintenir à l'avenir. Cela libère des capacités au sein de la fédération pour développer de nouvelles mesures et davantage l'offre de services dans le domaine du recrutement.

### Généralités

Pour les clubs francophones ou italophones, il est fait appel à des traducteurs en fonction de la situation. De même, dans les petits clubs qui sont moins bien dotés en personnel et qui ne disposent pas des capacités nécessaires à la mise en œuvre pratique de mesures d'envergure, le responsable de la fédération ou des athlètes cadres de clubs voisins viennent ponctuellement prêter main forte (par exemple dans le cadre du sport scolaire facultatif ou lors d'entraînements d'initiation).

## Organisation dans les clubs et la fédération

### Gestion de projet & gestion sportive SWFE

- Échange semestriel sur la planification futur du projet et sur son état actuel

### Responsable du recrutement des jeunes talents SWFE

- Supervise et dirige le développement et la mise en œuvre de la ligne directrice de la part de SWFE
- Soutient et conseille les clubs participants
- Personne de contact pour la direction sportive de la fédération et pour les clubs
- Organise toutes les réunions nécessaire

### Chef de projet au sein d'un club

- Dirige le projet interne du club en étroite collaboration avec l'entraîneur J+S, les entraîneurs en formation et les responsables des jeunes sur place
- Est l'interlocuteur principal de SWFE
- Représente le club dans les discussions d'échange d'expériences

### Sponsoring

Il est recommandé aux clubs participants d'élaborer leur propre directive, adaptée à leurs besoins individuels, afin qu'ils puissent également l'utiliser pour rechercher leurs propres sponsors liés au projet. D'une part, cette recherche de sponsors permettra de ne pas alourdir les coûts du projet pour le club concerné et, d'autre part, de disposer de suffisamment de moyens au sein de la fédération afin de réaliser d'éventuelles acquisitions et de mettre en œuvre les actions prévues de manière professionnelle. L'expérience acquise dans le cadre du premier projet pilote du RR Schattdorf a montré à cet égard que lorsqu'un club doté d'une stratégie d'avenir intelligente dans le domaine des jeunes fait une demande de sponsoring, celle-ci trouve généralement une oreille attentive.

*Exemple :*



OR 1.000.-/an



ARGENT 500.-/an



BRONZE 250.-/an\*

*\*En fonction du club et de la taille du projet, les chiffres peuvent être ajustés à la situation, il ne s'agit que d'une recommandation générale. De plus, la variété des sponsors peut être étendue à volonté, en fonction des besoins locaux : sponsor mascotte, sponsor de l'événement, sponsors pour des achats spécifiques, etc.*

Sven Gamma  
champions@mail.swisswrestling.ch  
+41 (0)79 226 75 60

Adi Bucher  
champions@mail.swisswrestling.ch  
+41 (0)79 518 02 73

## Conclusion

### Coûts

Bien entendu, la mise en œuvre opérationnelle de mesures individuelles ou même de paquets entiers de mesures dans les clubs et les régions entraîne également des coûts pour toutes les parties concernées. Les coûts internes des clubs doivent être pris en charge par eux eux-mêmes par le biais de services bénévoles, de parrainages, de mécènes et de subventions. Les coûts externes de SWFE sont en grande partie pris en charge par la fédération elle-même, qui finance l'élaboration et le développement de la ligne directrice et emploie à temps partiel un responsable du recrutement de la relève. Cependant, la situation actuelle de la fédération avec la classification SO « trois » ne lui permet pas de supporter l'intégralité de ses frais. Conformément à cette situation initiale, elle attribue les coûts suivants aux clubs qui font usage de la directive et aux services associés :

- Contribution unique aux coûts de **CHF 500.00** par club participant
- Rémunération des prestations fournies par la fédération dans le cadre du projet :
  - Premium League **25.00 CHF / h**
  - Challenge League **20.00 CHF / h**
  - Promotion League **15.00 CHF / h**

### Coordonnées des gestionnaires du projet

Adi Bucher  
Steiacher 8  
5624 Bünzen  
+41 79 518 02 73  
[champions@mail.swisswrestling.ch](mailto:champions@mail.swisswrestling.ch)

Sven Gamma  
Bötzligerstrasse 24  
6467 Schattdorf  
+41 79 226 75 60  
[champions@mail.swisswrestling.ch](mailto:champions@mail.swisswrestling.ch)

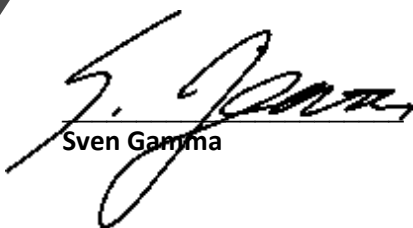


Berne, octobre 2025

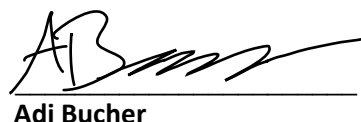
### Équipe du projet SWFE « Home of Champions »

### Appendice

Marque et marketing



Sven Gamma



Adi Bucher

Sven Gamma  
[champions@mail.swisswrestling.ch](mailto:champions@mail.swisswrestling.ch)  
+41 (0)79 226 75 60

Adi Bucher  
[champions@mail.swisswrestling.ch](mailto:champions@mail.swisswrestling.ch)  
+41 (0)79 518 02 73

# Sportverband Logo-Vorlage

Swiss Wrestling

# Grundlage

## Champions

Swiss Wrestling bildet unter dem Namen «Home of Champions» das Dach des Gesamtprojekts und vereint sämtliche Ringer-Vereine der Schweiz unter einer gemeinsamen Identität.

«Future Champions» fungiert als visuelle Leitlinie für die Gestaltung sämtlicher Logos und Maskottchen. Ziel ist ein konsistentes und einheitliches Erscheinungsbild über alle Anwendungen hinweg



Projektlogo SWFE



Visuelle Leitlinie

# Logoaufbau & Gestaltungsrichtlinien

## Illustration

Die Illustrationen folgen einem dynamischen, comicartigen Maskottchen-Stil. Für die Erstellung zukünftiger Illustrationen gelten folgende stilistische Vorgaben:

**Farbgebung:** Die Farben sind klar voneinander abgegrenzt, ohne Verläufe.

**Formensprache:** Vereinfachte Formen mit betonten Gesichtsausdrücken und Gesten, die Energie, Kraft und Entschlossenheit vermitteln.

**Markante Konturen:** Schwarze Konturen sorgen für Struktur und Lesbarkeit und geben den Illustrationen einen sportlich-maskottchenhaften Charakter.



Ausgangslage



Umsetzung Lions



Umsetzung WAB



Umsetzung Kinder

**GASSER MIESCH**

Branding- & Webagentur

# Logoaufbau & Gestaltungsrichtlinien

## Grundgerüst

Die individuellen Projektlogos der Vereine basiert auf einem festen Gestaltungselement, dessen Form und Farben nicht verändert werden dürfen. Die Grundstruktur bleibt in allen Anwendungen gleich, um Wiedererkennbarkeit und gestalterische Einheit zu sichern.

Das Logo setzt sich aus folgenden Elementen zusammen:

**Gelber Kreis & Blaues Rechteck:** symbolisiert die Ringer-Matte.

**Grafisches Papierelement:** ein aufgebrochenes, stilisiertes Papiermotiv, in das das Logo eingebettet wird.

Die Projektnamen werden je nach Anwendung individuell angepasst, während die Basiselemente unverändert bleiben. Lediglich die Positionen von „Text“ und „Champions“ können getauscht werden. Siehe Beispiel Basis 1 und Basis 2.



Basis 1



Basis 2

**GASSER MIESCH**

Branding- & Webagentur

# Logoaufbau & Gestaltungsrichtlinien

## Integration der Vereinslogos

### A

Projektlogos werden vorzugsweise mit Maskottchen-Illustrationen in der schwarzen Fläche des Basis-Logos integriert. Alternativ kann ein regionales Tier oder regionale Identitätsfigur verwendet werden.



### B

Steht kein Maskottchen, Tier oder Identitätsfigur zur Verfügung, werden die illustrierten Kinder eingesetzt; das Vereinslogo wird in diesem Fall in den schwarzen Kreis gesetzt, welche die beiden Kinder halten.



### C

Alternativ zu den Kinder, kann das Vereinslogo allein in einem Kreis dargestellt werden: in einem weißen Kreis mit schwarzer Kontur (helle Variante) oder in einem schwarzen Kreis (negative Variante). Die Integration erfolgt in beiden Fällen in die schwarze Fläche des Basis-Logos.

A

B

C

**GASSER MIESCH**

Branding- & Webagentur